

La Calabria e gli Obiettivi di sviluppo sostenibile dell'Agenda 2030

Dal Rapporto Territori 2022 dell'ASviS, le analisi sui dati della Regione, delle Province e della Città metropolitana di Reggio Calabria

In Calabria dal 2020 al 2021: migliorano energie rinnovabili, infrastrutture e innovazione, produzione e consumo responsabili, giustizia e istituzioni. Peggiorano povertà, salute, lavoro, città e comunità sostenibili, biodiversità. Situazione sostanzialmente invariata per gli altri Obiettivi.

Presentato oggi il terzo [Rapporto "I territori e lo sviluppo sostenibile"](#) realizzato dall'ASviS, l'Alleanza Italiana per lo Sviluppo Sostenibile: uno studio originale che attraverso indici statici elementari e obiettivi quantitativi analizza il posizionamento di Regioni, Province e Città metropolitane rispetto ai 17 Obiettivi di sviluppo sostenibile dell'Agenda Onu 2030. **L'approfondimento sulla Calabria si trova a pagina 109**, di seguito una panoramica sui principali risultati dello studio.

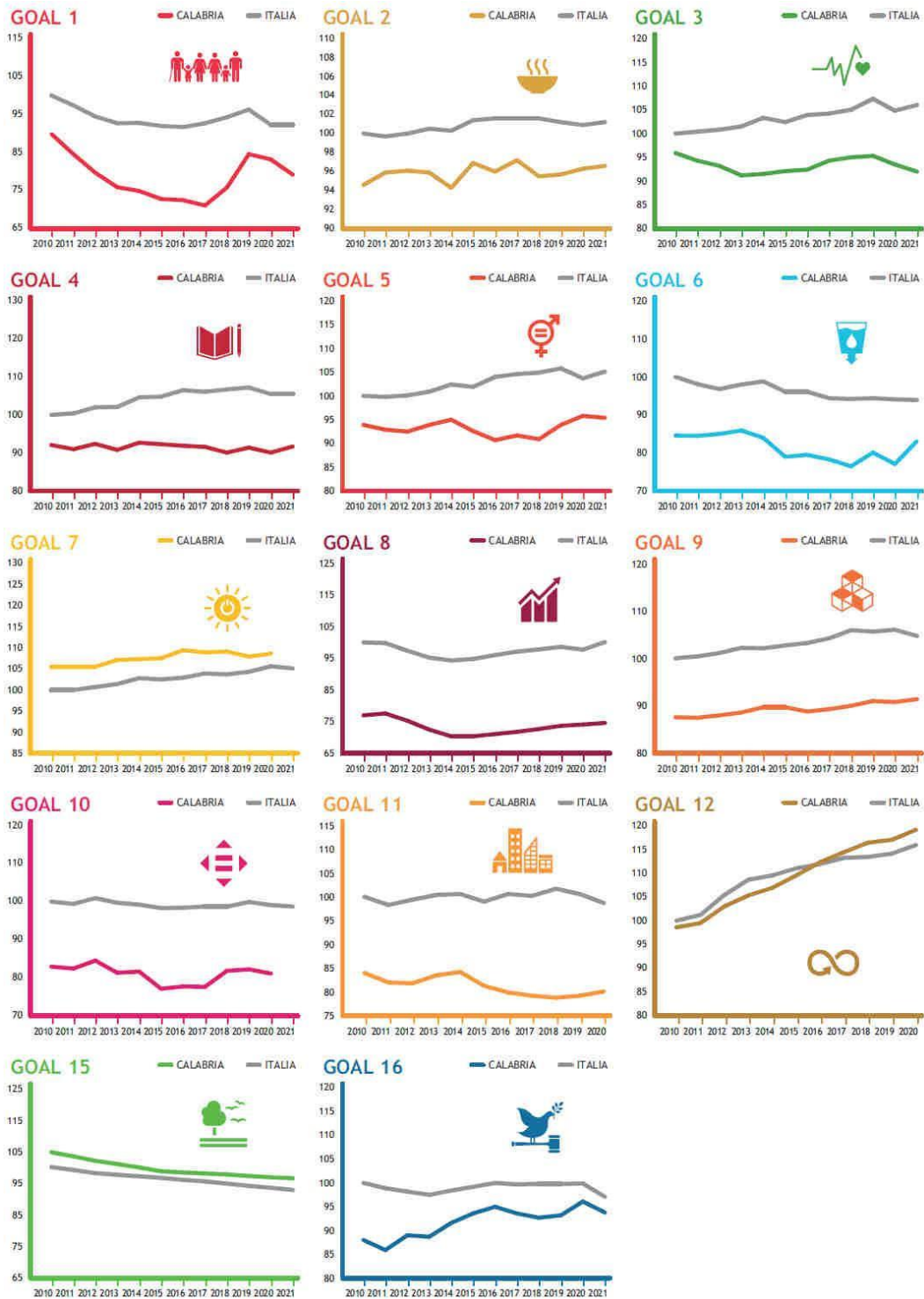
La Calabria tra il 2020 e il 2021 registra un andamento positivo sui **Goal 7 (Energie rinnovabili), 9 (Infrastrutture e innovazione), 12 (Produzione e consumo responsabili), 16 Giustizia e istituzioni).**

- Goal 7: tra il 2012 e il 2020 aumenta la quota di energia da fonti rinnovabili (+10,3 punti percentuali).
- Goal 9: migliora la copertura della banda larga (+36,2 punti percentuali), aumentano i lavoratori della conoscenza (+4,1 punti percentuali) e le imprese con attività innovative (+21,3 punti percentuali tra il 2010 e il 2020). Gli utenti assidui del trasporto pubblico, già in calo tra il 2010 e il 2019, subiscono una ulteriore riduzione tra il 2019 e il 2021.
- Goal 12: tra il 2010 e il 2020 migliora la quota di rifiuti urbani differenziati (+39,7 punti percentuali) e si riduce la produzione di rifiuti pro-capite (-18,0%).
- Goal 16: si riduce l'affollamento negli istituti di pena (-77,9 punti percentuali) e il numero di omicidi (-2,3 per 100'000 abitanti). Si segnala una leggera riduzione della durata dei procedimenti civili che, con un valore pari a 734 giorni nel 2021, è tra i più alti.

Andamenti negativi vengono invece misurati nei Goal 1 (Povertà), 3 (Salute), 8 (Lavoro), 11 (Città e comunità sostenibili), 15 (Biodiversità).

- Goal 1: peggiora la povertà relativa familiare (+1,3 punti percentuali) e la povertà assoluta (a livello ripartizionale +8,7 punti percentuali di cui +2,7 tra il 2019 e il 2021). Tra il 2019 e il 2021 si segnala un forte aumento delle persone che vivono in abitazioni con problemi strutturali (+4,6 punti percentuali).
- Goal 3: aumenta il numero di medici (+1,3 per 1.000 abitanti), anche se con un valore pari a 9,7 nel 2021 la Calabria registra una quota tra le più basse in Italia. Si segnalano criticità per i posti letto in ospedale (-0,7 tra il 2010 e il 2020).
- Goal 8: la regione evidenzia livelli tra i più bassi in Italia per la gran parte degli ambiti analizzati. Tra il 2010 ed il 2021 aumenta il part-time involontario (+4,4 punti percentuali), la mancata partecipazione (+2,3 punti percentuali), la quota di NEET (+2,2 punti percentuali). Si riducono gli infortuni sul lavoro (-9,5 punti percentuali tra il 2010 e il 2020), mentre l'occupazione resta sostanzialmente stabile (45,5% nel 2021).
- Goal 11: tra il 2010 e il 2020 aumenta l'abusivismo edilizio (+17,7 punti percentuali) e si riducono, anche per effetto della pandemia, i posti-km per abitante del TPL (-37,2%, di cui 24,15 tra il 2019 e il 2020).
- Goal 15: aumenta il consumo di suolo annuo indicizzato (+2,4 punti). La Calabria registra il 5,1% di suolo impermeabilizzato.

L'andamento della Calabria sullo sviluppo sostenibile rispetto alla media nazionale





Indici compositi delle Province e della Città metropolitana di Reggio Calabria


Ultimo anno in cui sono disponibili i dati: 2021 per i Goal 4, 5 e 15; 2020 per i Goal 3, 6, 7, 8, 9, 10, 11, 12 e 16.


SDG	CS	CZ	KR	VV	RC
3 - Salute	valore inferiore alla media nazionale	valore superiore alla media nazionale	valore inferiore alla media nazionale	valore inferiore alla media nazionale	valore inferiore alla media nazionale
4 - Istruzione	valore molto inferiore alla media nazionale	valore molto inferiore alla media nazionale	valore molto inferiore alla media nazionale	valore molto inferiore alla media nazionale	valore molto inferiore alla media nazionale
5 - Parità di genere	valore molto inferiore alla media nazionale	valore molto inferiore alla media nazionale	valore molto inferiore alla media nazionale	valore molto inferiore alla media nazionale	valore molto inferiore alla media nazionale
6 - Acqua	valore superiore alla media nazionale	valore molto inferiore alla media nazionale	valore molto inferiore alla media nazionale	valore molto inferiore alla media nazionale	valore molto inferiore alla media nazionale
7 - Energia	valore superiore alla media nazionale	valore molto superiore alla media nazionale	valore molto superiore alla media nazionale	valore superiore alla media nazionale	valore superiore alla media nazionale
8 - Lavoro	valore molto inferiore alla media nazionale	valore molto inferiore alla media nazionale	valore molto inferiore alla media nazionale	valore molto inferiore alla media nazionale	valore molto inferiore alla media nazionale
9 - Imprese, innovazione e infrastrutture	valore molto inferiore alla media nazionale	valore molto inferiore alla media nazionale	valore molto inferiore alla media nazionale	valore molto inferiore alla media nazionale	valore molto inferiore alla media nazionale
10 - Disuguaglianze	valore molto inferiore alla media nazionale	valore molto inferiore alla media nazionale	valore molto inferiore alla media nazionale	valore molto inferiore alla media nazionale	valore molto inferiore alla media nazionale
11 - Città e comunità sostenibili	valore in linea con la media nazionale	valore in linea con la media nazionale	valore inferiore alla media nazionale	valore inferiore alla media nazionale	valore in linea con la media nazionale
12 - Economia circolare	valore superiore alla media nazionale	valore superiore alla media nazionale	valore inferiore alla media nazionale	valore superiore alla media nazionale	valore in linea con la media nazionale
15 - Vita sulla terra	valore in linea con la media nazionale	valore inferiore alla media nazionale	valore in linea con la media nazionale	valore superiore alla media nazionale	valore in linea con la media nazionale
16 - Istituzioni	valore in linea con la media nazionale	valore inferiore alla media nazionale	valore molto inferiore alla media nazionale	valore inferiore alla media nazionale	valore inferiore alla media nazionale

 valore molto superiore alla media nazionale

 valore superiore alla media nazionale

 valore in linea con la media nazionale

 valore inferiore alla media nazionale

 valore molto inferiore alla media nazionale

Le province della Calabria presentano un posizionamento omogeneo per la maggior parte dei Goal analizzati.

- Per la Salute (Goal 3) si osserva che, ad eccezione di Catanzaro, le province presentano un posizionamento negativo dovuto principalmente alla scarsa disponibilità di posti letto negli ospedali e di medici specializzati.
- Rispetto all'Istruzione (Goal 4) la valutazione negativa è causata da tutti gli aspetti analizzati, in particolare per la quota di minori che partecipano alla scuola d'infanzia.
- Per il Goal 5 la situazione è dovuta principalmente al basso tasso di occupazione femminile.
- La minore efficienza delle reti idriche rispetto alla media nazionale determina lo svantaggio per il Goal 6.
- Nel Goal 7 relativo all'Energia si assiste ad una valutazione positiva grazie al ridotto consumo di energia elettrica segnalato mediamente nella regione.
- Per l'Innovazione (Goal 9) la situazione di ritardo è funzione dello scarso livello delle connessioni a banda larga e dei prestiti erogati alle imprese.
- Nelle Disuguaglianze (Goal 10) si registra un livello minore della media nazionale per tutti gli indicatori, tra cui l'emigrazione ospedaliera che risulta particolarmente critica.
- Il Goal 16 deve il posizionamento negativo principalmente al tasso di omicidi, maggiore della media nazionale in tutti i territori analizzati.

I Goal 11, 12 e 15 evidenziano una situazione differenziata.

- Le Città e comunità sostenibili (Goal 11) collocano Vibo Valentia e Crotona al di sotto della media nazionale a causa della scarsa offerta di trasporto pubblico locale.
- Nel Goal 12 le province di Catanzaro, Cosenza e Vibo Valentia si attestano al di sopra della media nazionale grazie ad alla contenuta produzione di rifiuti urbani.

Differenze tra dato nazionale e regionale nell'avvicinarsi agli obiettivi quantitativi

Si segnalano gli obiettivi quantitativi per i quali gli andamenti della Regione e/o Città metropolitane *si differenziano* dall'andamento nazionale nell'avvicinarsi agli obiettivi stessi nel breve periodo (3-5 anni), suddivisi per dimensione prevalente dei Goal.

Dimensione Sociale:

- probabilità di morire per malattie non trasmissibili, *in peggio* la Regione;
- feriti per incidenti stradali, *in peggio* la Regione;
- servizi educativi per l'infanzia, *in peggio* la Regione;
- disuguaglianza del reddito netto, *in meglio* la Regione.

Dimensione Ambientale:

- energia da fonti rinnovabili, *in meglio* la Regione;
- superamenti del limite di PM10, *in meglio* la Regione e la CM di Reggio di Calabria.

Dimensione Economica:

- produzione di rifiuti urbani, *in meglio* la Regione e la CM di Reggio di Calabria.

Dimensione Istituzionale:

- durata media dei procedimenti civili, *in meglio* la Regione.