

## Il Piemonte e gli Obiettivi di sviluppo sostenibile dell'Agenda 2030

Dal Rapporto Territori 2022 dell'ASviS, le analisi sui dati della Regione, delle Province e della Città metropolitana di Torino

**In Piemonte dal 2020 al 2021: migliorano salute, istruzione, energie rinnovabili, innovazione e infrastrutture, consumo e produzione responsabili. Peggiorano povertà, acqua e servizi igienico sanitari, biodiversità e giustizia. Situazione sostanzialmente invariata per gli altri Obiettivi.**

Presentato oggi il terzo [Rapporto "I territori e lo sviluppo sostenibile"](#) realizzato dall'ASviS, l'Alleanza Italiana per lo Sviluppo Sostenibile: uno studio originale che attraverso indici statici elementari e obiettivi quantitativi analizza il posizionamento di Regioni, Province e Città metropolitane rispetto ai 17 Obiettivi di sviluppo sostenibile dell'Agenda Onu 2030. **L'approfondimento sul Piemonte si trova a pagina 4**, di seguito una panoramica sui principali risultati dello studio.

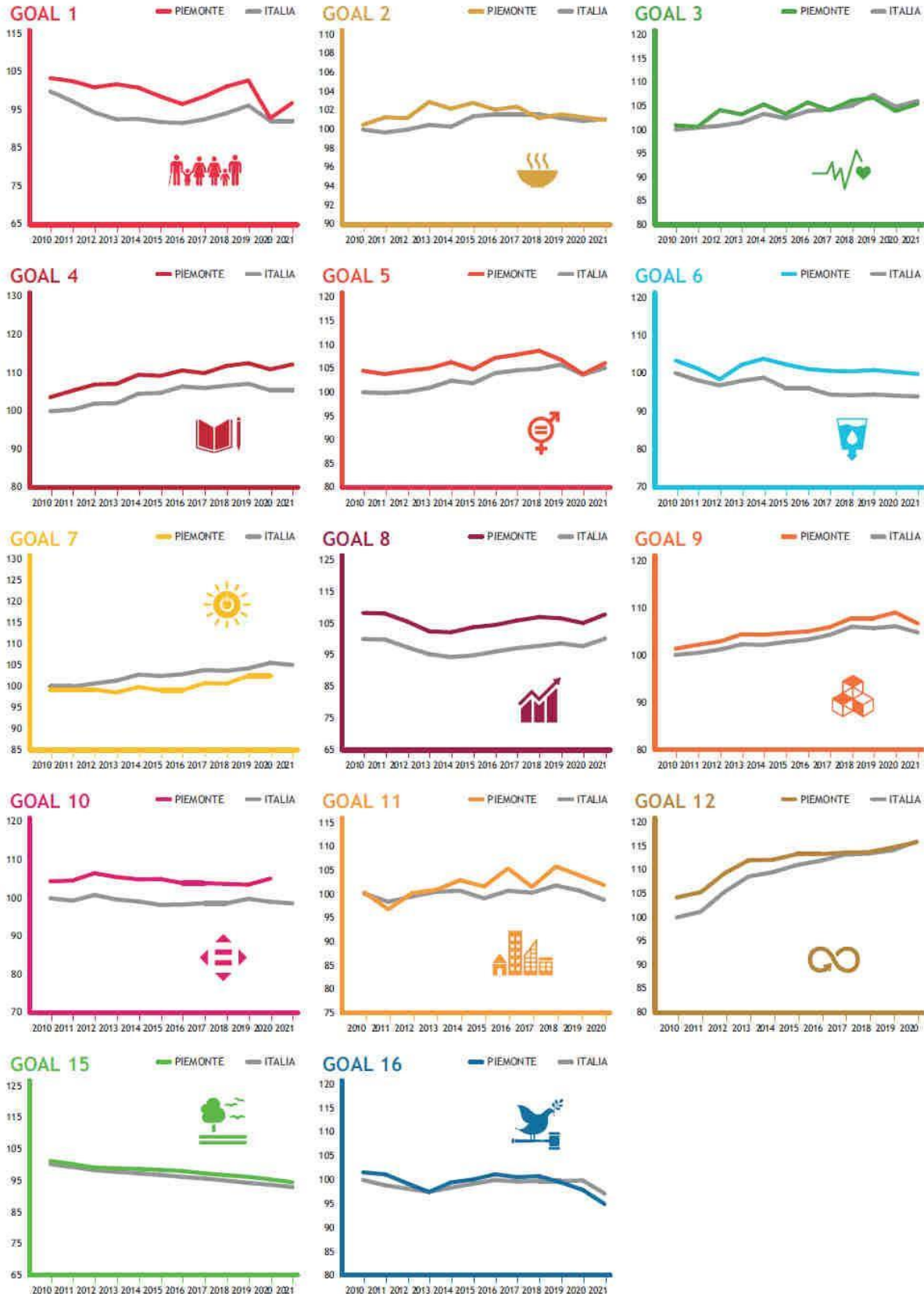
In Piemonte tra il 2020 e il 2021 si registra un andamento positivo sui **Goal 3 (Salute), 4 (Istruzione), 7 (Energia pulita e accessibile), 9 (Innovazione e infrastrutture), 12 (Produzione e consumo responsabili)**.

- Goal 3: diminuiscono le persone che consumano abitualmente alcol (-5,3 punti percentuali) e aumentano medici e infermieri (+0,3 per 1.000 abitanti), si riducono, invece, i posti letto negli ospedali (-0,4 per 1.000 abitanti). Nel 2021 la speranza di vita alla nascita migliora, dopo il calo del 2020, ma è ancora inferiore al 2019 (-0,5 anni).
- Goal 4: diminuisce l'uscita precoce dalla scuola (-6,4 punti percentuali) e aumentano laureati e diplomati (rispettivamente +7,4 e +7,3 punti percentuali), mentre si riducono le persone che leggono libri e giornali (-7,2 punti percentuali). Tra il 2019 e il 2021 aumenta la formazione continua, ma peggiorano le competenze alfabetiche e matematiche degli alunni e diminuisce il numero di laureati.
- Goal 7: tra il 2012 e il 2020 aumenta l'energia da fonti rinnovabili (+4,7 punti percentuali) e l'efficienza energetica (+6,5%). Nel 2020 si ha una riduzione dell'efficienza energetica (-2,2%).
- Goal 9: aumentano le famiglie con connessione a banda larga (77,5 punti percentuali nel 2021) e i lavoratori della conoscenza (16,5 punti percentuali), ma diminuiscono gli utenti di mezzi pubblici (9,8% nel 2021 contro il 18,0% nel 2010). Il Piemonte si segnala tra le regioni con più alta intensità di ricerca (2,3 % del Pil nel 2020) e specializzazione nei settori ad alta tecnologia (3,7% degli occupati nel 2020).
- Goal 12: per i rifiuti urbani, tra il 2010 e il 2020, aumenta la raccolta differenziata (+3,8 punti percentuali) e si riduce la produzione pro-capite (-3,3%).

**Andamenti negativi vengono invece misurati nei Goal 1 (Povertà), 6 (Acqua e servizi igienico sanitari), 15 (Biodiversità terrestre) e 16 (Pace, giustizia e istituzioni solide).**

- Goal 1: aumenta la povertà relativa familiare (+2,2 punti percentuali). Tra il 2019 e il 2021 sono più che raddoppiate le persone in abitazioni con problemi strutturali (10,3% nel 2019, 21,7% nel 2021).
- Goal 6: aumenta la quota di persone che non si fidano nel bere l'acqua del rubinetto, mentre rimane sostanzialmente stabile l'efficienza delle reti di distribuzione dell'acqua.
- Goal 15: aumenta la copertura del suolo in termini di livello (6,7 punti percentuali nel 2021) e in termini di andamento (+3,3 punti indicizzati tra il 2012 e il 2021).
- Goal 16: aumentano truffe e frodi informatiche (nel 2020 5,3 per 1.000 abitanti, triplicato dal 2010) e diminuisce la partecipazione sociale (-13,1 punti percentuali tra 2010 e 2021, di cui -9,4 tra 2019 e 2021). Tra il 2019 e il 2021, aumenta la durata media dei procedimenti civili (da 195 giorni a 213), comunque migliore del dato Italia (416 giorni).

## L'andamento del Piemonte sullo sviluppo sostenibile rispetto alla media nazionale



## Indici compositi delle Province e della Città metropolitana di Torino

Ultimo anno in cui sono disponibili i dati: 2021 per i Goal 4, 5 e 15; 2020 per i Goal 3, 6, 7, 8, 9, 10, 11, 12 e 16.

SDG	VC	NO	CN	AT	AL	BI	VB	TO
3 - Salute	Orange	Yellow	Yellow	Red	Red	Orange	Orange	Yellow
4 - Istruzione	Yellow	Yellow	Yellow	Yellow	Orange	Yellow	Yellow	Green
5 - Parità di genere	Yellow	Green	Yellow	Yellow	Yellow	Green	Green	Green
6 - Acqua	Dark Green	Green	Green	Dark Green	Yellow	Dark Green	Red	Green
7 - Energia	Yellow	Orange	Orange	Yellow	Orange	Yellow	Dark Green	Yellow
8 - Lavoro	Yellow	Green	Green	Green	Yellow	Green	Yellow	Green
9 - Imprese, innovazione e infrastrutture	Orange	Yellow	Orange	Red	Red	Orange	Red	Yellow
10 - Disuguaglianze	Yellow	Green	Dark Green	Green	Yellow	Green	Yellow	Yellow
11 - Città e comunità sostenibili	Orange	Orange	Yellow	Orange	Orange	Orange	Yellow	Orange
12 - Economia circolare	Yellow	Green	Yellow	Green	Orange	Yellow	Yellow	Yellow
15 - Vita sulla terra	Yellow	Orange	Yellow	Green	Orange	Green	Dark Green	Yellow
16 - Istituzioni	Green	Yellow	Green	Yellow	Yellow	Green	Yellow	Orange

■ valore molto superiore alla media nazionale    
 ■ valore superiore alla media nazionale    
 ■ valore in linea con la media nazionale    
 ■ valore inferiore alla media nazionale    
 ■ valore molto inferiore alla media nazionale

### I territori del Piemonte registrano un posizionamento omogeneo per i Goal 4, 6, 9 e 11.

- Nel Goal 4 l'**istruzione** la maggior parte delle province si attesta sulla media nazionale, ad eccezione di Alessandria e della Città Metropolitana di Torino (TO), che deve la sua valutazione positiva al buon livello di tutti gli indicatori elementari.
- Per il Goal 6 sulla **gestione dell'acqua** quasi tutti i territori mostrano un vantaggio rispetto alla media nazionale, grazie all'efficienza delle reti idriche.
- Il Goal 9 sull'**innovazione** segnala per sei province una situazione critica per via della scarsa connettività e specializzazione produttiva.
- Per il Goal 11 sulle **città e comunità** il ritardo registrato da sei territori piemontesi è funzione della bassa qualità dell'aria.

### Per il resto dei Goal si evidenzia un posizionamento eterogeneo.

- In particolare è interessante osservare come nel Goal 12 Alessandria registri una valutazione negativa per via dell'ampia produzione di rifiuti mentre Asti e Novara presentano una quota di raccolta differenziata migliore della media nazionale.
- Per il Goal 15 Novara ed Alessandria presentano una valutazione negativa per via dell'ampio incremento di suolo consumato dal 2006 al 2021, che invece in altre tre province risulta al di sotto della media nazionale determinandone il posizionamento positivo.

- Per il Goal 16 la CMTO si attesta al di sotto della media in tutti gli indicatori elementari mentre Biella, Cuneo e Vercelli registrano una bassa incidenza di reati predatori che determina la valutazione positiva.
- Sul Goal 3 cinque province presentano una criticità, che risulta particolarmente grave ad Asti e Alessandria, a causa del livello registrato in quasi tutti gli indicatori analizzati, le altre sono vicine al dato nazionale.
- Al contrario il Goal 5 vede metà dei territori al di sopra della media grazie ad un alto tasso di occupazione femminile.
- Il Goal 7 presenta una situazione svantaggiata per tre province a causa degli alti consumi energetici mentre Verbania-Cusio-Ossola deve il suo vantaggio alla quota di rinnovabili.
- Infine il progresso mostrato da molti territori nel Goal 8 e nel Goal 10 è dovuto agli indicatori relativi al mercato del lavoro, tra cui l'occupazione giovanile e la mancata partecipazione al lavoro.

### **Differenze tra dato nazionale e regionale nell'avvicinarsi agli obiettivi quantitativi**

Si segnalano gli obiettivi quantitativi per i quali gli andamenti della Regione e/o Città metropolitane *si differenziano* dall'andamento nazionale nell'avvicinarsi agli obiettivi stessi nel breve periodo (3-5 anni), suddivisi per dimensione prevalente dei Goal.

Dimensione Sociale:

- feriti per incidenti stradali, *in peggio* la Regione e la CM di Torino;
- disuguaglianza del reddito netto, *in meglio* la Regione.

Dimensione Ambientale:

- SAU investita da coltivazioni biologiche, *in peggio* la Regione;

Dimensione Economica:

- PIL dedicato a ricerca e sviluppo, *in meglio* la Regione.

Dimensione Istituzionale:

- sovraffollamento degli istituti di pena, *in peggio* la Regione e la CM di Torino.