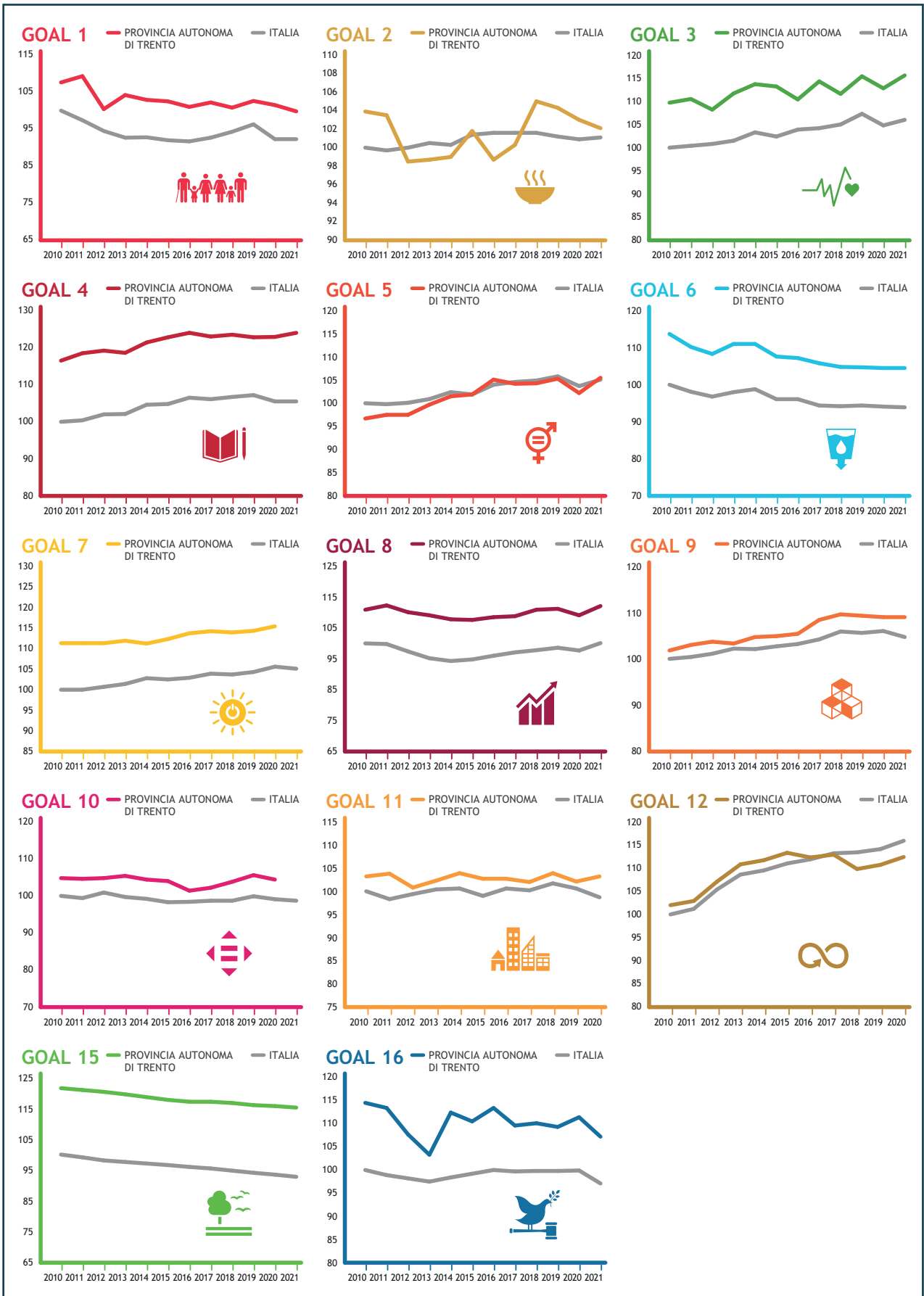


Provincia autonoma di Trento - Indici compositi della Provincia autonoma



Nella Provincia autonoma di Trento tra il 2010 e il 2021 si registra un andamento positivo in sei Goal (3, 4, 5, 7, 9 e 12):

- per la salute (Goal 3), nonostante la riduzione riscontrata tra il 2019 e il 2021, tra il 2010 e il 2021 la speranza di vita migliora (+1,1 anni), con un valore pari a 83,7 anni nel 2021, tra i più alti in Italia. Tra il 2010 e il 2021 migliorano tutti gli indicatori analizzati, fatta eccezione per i posti letto in ospedale (-0,7 per 1.000 abitanti). Tra il 2019 e il 2021 si segnala un aumento del numero di fumatori (+0,9 punti percentuali);
- per l'istruzione (Goal 4), aumenta il numero di diplomati e laureati (rispettivamente +4,0 e +10,7 punti percentuali), anche se i laureati diminuiscono negli ultimi anni. Migliora la formazione continua (+6,5 punti percentuali). Tra il 2019 e il 2021 peggiora l'uscita precoce dal sistema d'istruzione e formazione (+2,1 punti percentuali), nonostante il livello sia ancora soddisfacente. Continua a diminuire il numero di persone che leggono libri e giornali (-2,4 punti percentuali);
- per la parità di genere (Goal 5), aumenta la quota di donne nel consiglio (+14,3 punti percentuali), migliora il rapporto occupazionale tra donne con e senza figli (+15,1 punti percentuali), peggiora il part-time involontario (+3,6 punti percentuali). Il *gender pay gap*, stabile tra il 2010 e il 2019, peggiora nell'ultimo anno analizzato (-1,2 punti);
- per l'energia (Goal 7), tra il 2012 e il 2020 aumenta sia la quota di energia rinnovabile (+6,8 punti percentuali) sia l'efficienza energetica (+6,4%);
- per le infrastrutture e l'innovazione (Goal 9), aumenta la copertura della banda larga (+32,6 punti percentuali) e la specializzazione produttiva (+1,2 punti percentuali tra il 2010 e il 2020). Tra il 2019 e il 2021 si riducono i lavoratori della conoscenza (-0,6 punti percentuali);
- per il consumo e la produzione responsabili (Goal 12), tra il 2010 e il 2020 si riduce la produzione di rifiuti (-4,8 %) e aumenta la quota di rifiuti differenziati (+15,8 punti percentuali) che, con un valore di 76,7% nel 2020, posiziona la Provincia tra le migliori in Italia.

Si rileva una situazione negativa in quattro Goal (1, 6, 15 e 16):

- per la povertà (Goal 1), aumenta la bassa intensità lavorativa (+1,9 punti percentuali) e la

povertà assoluta (+5,0 punti percentuali a livello di ripartizione nord-est);

- per l'acqua pulita e servizi igienico sanitari (Goal 6), si riduce l'efficienza nelle reti di distribuzione dell'acqua e peggiora l'indice di sfruttamento idrico;
- per la vita sulla terra (Goal 15), peggiora il consumo di nuovo suolo (+2,2 punti), che misura la quota indicizzata di territorio che annualmente viene impermeabilizzato;
- per la giustizia e le istituzioni (Goal 16), diminuisce la partecipazione sociale (-20,0 punti percentuali) e aumentano le truffe e le frodi informatiche (quasi raddoppiate tra il 2010 e il 2020) Aumenta la durata media dei procedimenti civili (+45,9%, di cui +31,1% tra il 2019 e il 2021). Tra il 2019 e il 2021 aumentano i detenuti in attesa di giudizio (+5,7 punti percentuali).

Si rileva una situazione sostanzialmente invariata in quattro Goal (2, 8, 10 e 11):

- per l'agricoltura e l'alimentazione (Goal 2), peggiora la redditività e la produttività dell'agricoltura (anche se la Provincia misura nel 2020 livelli tra i migliori in Italia), ma aumenta la superficie destinata a coltivazioni biologiche (+3,9 punti percentuali tra il 2016 e il 2021). Tra il 2019 e il 2021 aumentano le persone obese o in eccesso di peso (+1,8 punti percentuali);
- per il lavoro e la crescita economica (Goal 8), migliora l'occupazione (+1,6 punti percentuali) nonostante il calo tra il 2019 e il 2021 (-1,5 punti percentuali), si riducono gli infortuni sul lavoro, ma aumenta la mancata partecipazione al lavoro (+2,2 punti percentuali) e il part-time involontario (+2,8 punti percentuali). Tra il 2019 e il 2021 si registra un forte aumento dei NEET (+5,1 punti percentuali);
- per le disuguaglianze (Goal 10), tra il 2010 e il 2020 migliora l'emigrazione ospedaliera (-2,9 punti percentuali) e aumenta la quota di permessi di soggiorno concessi a cittadini extracomunitari, ma peggiora sia l'occupazione giovanile (-6,0 punti percentuali) sia il rischio povertà (+3,5 punti percentuali);
- per le città e le comunità (Goal 11) tra il 2010 e il 2020 si riducono i posti-km per abitante offerti dal TPL (-23,1%, di cui -13,8 tra il 2019 e il 2020), di contro si riduce la difficoltà di accesso ai servizi (-3,5 punti percentuali), più che dimezzata nell'ultimo decennio.

Obiettivi quantitativi per Provincia autonoma di Trento

Prevalente dimensione sociale

TARGET	OBIETTIVI QUANTITATIVI	TERRITORIO	VALORE ULTIMO ANNO DISPONIBILE	BREVE PERIODO	LUNGO PERIODO
1.2	Entro il 2030 ridurre del 16% il numero di persone a rischio di povertà o esclusione sociale rispetto al 2020	Italia	25,4 % (2021)	↑	↓
		Trento	14,6 % (2021)	↑	↓
3.4	Entro il 2025 ridurre del 25% la probabilità di morire per le malattie non trasmissibili rispetto al 2013	Italia	8,7 % (2019)	↗	↗
		Trento	7,2 % (2019)	↗	↑
3.6	Entro il 2030 dimezzare i feriti per incidenti stradali rispetto al 2019	Italia	34,5 per 10.000 abitanti (2021)	↗	↗
		Trento	28,1 per 10.000 abitanti (2021)	↗	↗
4.1	Entro il 2030 ridurre al di sotto della quota del 9% l'uscita precoce dal sistema di istruzione e formazione (18-24 anni)	Italia	12,7 % (2021)	↑	:
		Trento	8,8 % (2021)	✓	:
4.2	Entro il 2027 raggiungere almeno il 33% dei posti nei servizi educativi per l'infanzia (3-36 mesi)	Italia	27,2 % (2020)	↑	:
		Trento	37,9 % (2020)	✓	:
4.3	Entro il 2030 raggiungere la quota del 50% dei laureati (30-34 anni)	Italia	26,8 % (2021)	↓	:
		Trento	33,7 % (2021)	↓	:
5.5	Entro il 2030 dimezzare il gap occupazionale di genere rispetto al 2020	Italia	73,5 femmine/maschi * 100 (2021)	↓	:
		Trento	84,4 femmine/maschi * 100 (2021)	↗	:
10.4	Entro il 2030 ridurre la disuguaglianza del reddito netto (S80/S20) ai livelli osservati nel migliore dei Paesi europei	Italia	6,1 s80/s20 (2020)	↓	↓
		Trento	4,4 s80/s20 (2020)	✓	✓

Le persone a rischio di povertà o esclusione sociale (target 1.2) nel 2021 sono il 14,6% della popolazione regionale, pari a 10,4 punti percentuali in meno dell'Italia. Nel lungo periodo si rileva un peggioramento del valore (+4,5 punti percentuali tra il 2006 e il 2021), mentre nel breve si riscontra un miglioramento (-8,9 punti percentuali dal 2016) che indirizza il territorio verso il raggiungimento dell'obiettivo.

Trento ha un tasso di mortalità per malattie non trasmissibili (target 3.4) minore della media nazionale (7,2% contro 8,7% nel 2019). Se si dovesse mantenere il tasso di miglioramento degli ultimi 15 e 5 anni, la Provincia raggiungerebbe l'obiettivo.

Positivo è anche il giudizio sul tasso di feriti in incidenti stradali (target 3.6). Si assiste ad un peggioramento rispetto al 2020, ma non sufficiente a farlo tornare ai livelli registrati nel 2019. Al tasso di riduzione attuale, la Provincia riuscirebbe ad avvicinare significativamente l'obiettivo.

Relativamente all'uscita precoce dal sistema istruzione (target 4.1), Trento ha già raggiunto l'obiettivo previsto al 2030, attestandosi nel 2021 al 8,8% (-3,9 punti percentuali rispetto al valore nazionale).

Anche rispetto all'offerta dei servizi educativi per l'infanzia (target 4.2), la Provincia risulta aver raggiunto l'obiettivo previsto del 33%: i posti offerti arrivano a coprire il 37,9% della popolazione di riferimento nel 2021, superando il valore Italia di 10,2 punti percentuali.

Rispetto alla presenza di laureati (target 4.3), la valutazione dell'andamento risulta negativo. L'indicatore, che si attesta al 33,7% nel 2021, peggiora di 2,7 punti percentuali negli ultimi 3 anni, allontanandosi dal valore obiettivo.

Nel 2021 si registra un gap occupazione di genere (target 5.5) migliore di quello nazionale, pari a 84,4 donne occupate ogni 100 uomini occupati. Tale valore è incrementato di 1,4 punti percentuali rispetto al 2018, e se si dovesse continuare con questa intensità, il territorio riuscirebbe ad avvicinarsi in maniera significativa all'obiettivo. Riguardo alla riduzione della disuguaglianza di reddito (target 10.4), la Provincia ha raggiunto l'obiettivo. Nel 2020 il 20% della popolazione più ricca ha 4,4 volte il reddito netto del 20% della popolazione più povera, rispetto alle circa 6 volte dell'Italia.

Prevalente dimensione ambientale

TARGET	OBIETTIVI QUANTITATIVI	TERRITORIO	VALORE ULTIMO ANNO DISPONIBILE	BREVE PERIODO	LUNGO PERIODO
2.4	Entro il 2030 ridurre del 20% l'utilizzo di fertilizzanti distribuiti in agricoltura non biologica rispetto al 2020	Italia	2,6 quintali per ha (2021)	↓	↑
		Trento	0,3 quintali per ha (2021)	↓	↓
	Entro il 2030 raggiungere la quota del 25% di SAU investita da coltivazioni biologiche	Italia	17,4 % (2021)	↑	↑
		Trento	8,8 % (2021)	↑	:
6.3	Entro il 2027 garantire lo stato di qualità ecologica elevata o buona per tutti i corpi idrici superficiali	Italia	41,7 % (2015)	:	:
		Trento	83,5 % (2015)	:	:
6.4	Entro il 2030 raggiungere la quota del 90% dell'efficienza delle reti di distribuzione dell'acqua potabile	Italia	58,0 % (2018)	↓	↓
		Trento	66,1 % (2018)	↓	↓
7.2	Entro il 2030 raggiungere almeno la quota del 45% di energia da fonti rinnovabili	Italia	19,0 % (2021)	↓	↑
		Trento	48,5 % (2020)	✓	✓
7.3	Entro il 2030 ridurre di almeno il 20% i consumi finali di energia rispetto al 2020	Italia	20,2 ktep per 10.000 abitanti (2021)	↓	:
		Trento	23,8 ktep per 10.000 abitanti (2020)	↓	:
11.2	Entro il 2030 aumentare del 26% i posti-km per abitante offerti dal trasporto pubblico rispetto al 2004	Italia	3622,0 posti-Km per abitante (2020)	↓	↓
		Trento	3470,0 posti-Km per abitante (2020)	↓	↓
11.6	Entro il 2030 ridurre i superamenti del limite di PM10 al di sotto di 3 giorni l'anno	Italia	90,0 giorni (2020)	↓	↓
		Trento	9,0 giorni (2020)	↑	↑
13.2	Entro il 2030 ridurre le emissioni di CO2 e di altri gas climalteranti del 55% rispetto al 1990	Italia	7,2 ton CO2 equivalente pro-capite (2021)	↓	↑
		Trento	7,6 ton CO2 equivalente pro-capite (2019)	↑	↑
15.3	Entro il 2050 azzerare l'aumento del consumo di suolo annuo	Italia	10,7 ha per 100.000 abitanti (2021)	↓	:
		Trento	7,0 ha per 100.000 abitanti (2021)	↓	:
15.5	Entro il 2030 raggiungere la quota del 30% delle aree terrestri protette	Italia	10,5 % (2019)	:	:
		Trento	24,4 % (2019)	:	:

Trento ha uno dei valori migliori d'Italia rispetto all'utilizzo di fertilizzanti in agricoltura (target 2.4). Nonostante questo l'andamento negli ultimi 15 anni è peggiorato, mentre negli ultimi 5 anni mostra progressi non sufficienti.

La superficie destinata a coltivazioni biologiche (target 2.4) nel 2021 è pari a circa la metà della media nazionale (8,8% contro 17,4%). Il trend tra il 2016 e il 2021 è positivo e, se confermato, permetterebbe di raggiungere il target.

Nel 2015, l'83,5% dei corpi idrici superficiali di Trento possiedono uno stato di qualità ecologica buona o elevata (target 6.3). Il doppio del livello nazionale. Anche riguardo all'efficienza delle reti idriche (target 6.4) si posiziona meglio dell'Italia, attestandosi, nel 2018, al 66,1%. Tuttavia, il trend, sia di breve sia di lungo periodo, è in peggioramento e ciò comporta una valutazione negativa.

Nel 2020 la quota di consumi di energia da fonti rinnovabili (target 7.2) si attesta al 48,5%, 3,5 punti percentuali in più dell'obiettivo.

Rispetto al target 7.3, la valutazione non è altrettanto positiva.

La riduzione dei consumi energetici (target 7.3) tra il 2015 e il 2020 si riduce in modo non sufficiente a garantire un significativo avvicinamento all'obiettivo.

La Provincia, nel 2020, mostra forti peggioramenti dell'offerta del TPL (target 11.2), dovuti soprat-

tutto all'effetto Covid. In particolare, tra il 2019 e il 2020 nella Provincia i posti-km pro-capite si riducono del 13,8%. La valutazione, ad oggi negativa, dovrà essere verificata una volta usciti dal periodo pandemico.

Un giudizio positivo viene riportato per la qualità dell'aria (target 11.6). I superamenti del limite di PM10 si sono osservati per 9 giorni durante il 2020, un valore in diminuzione rispetto al 2005 (69 giorni) e al 2015 (25 giorni).

Relativamente all'emissioni (target 13.2), la Provincia riporta nel 2019 un valore pari a 7,6. L'andamento risulta positivo, registrandosi una riduzione delle emissioni del 29,7% rispetto al 2005 e del 7,7% rispetto al 2015, sufficiente ad avvicinare l'obiettivo.

Nel 2021 la Provincia presenta per il consumo di suolo (target 15.3) un andamento insufficiente a raggiungere l'obiettivo. Il valore registrato al 2021 è comunque migliore di quello nazionale (7,0 contro 10,7 ettari consumati per 100.000 abitanti). Rispetto alle aree terrestri protette (target 15.5), la Provincia è vicina al raggiungimento del target, al 2019 il 24,4% del territorio è area protetta.

Prevalente dimensione economica

TARGET	OBIETTIVI QUANTITATIVI	TERRITORIO	VALORE ULTIMO ANNO DISPONIBILE	BREVE PERIODO	LUNGO PERIODO
8.5	Entro il 2030 raggiungere la quota del 78% del tasso di occupazione (20-64 anni)	Italia	62,7 % (2021)	↓	:
		Trento	72,5 % (2021)	↓	:
8.6	Entro il 2030 ridurre la quota dei NEET al di sotto del 9% (15-29 anni)	Italia	23,1 % (2021)	↓	:
		Trento	17,6 % (2021)	↓	:
9.5	Entro il 2030 raggiungere la quota del 3% del PIL dedicato alla ricerca e sviluppo	Italia	1,5 % (2020)	↓	↓
		Trento	1,6 % (2020)	↓	↑
9.c	Entro il 2026 garantire a tutte le famiglie la copertura alla rete Gigabit	Italia	44,2 % (2021)	↑	:
		Trento	20,0 % (2019)	:	:
12.4	Entro il 2030 ridurre la quota di rifiuti urbani prodotti pro-capite del 26% rispetto al 2004	Italia	488,5 kg/ab.*anno (2020)	↓	↓
		Trento	485,6 kg/ab.*anno (2020)	↓	↑

Trento ha un tasso di occupazione (target 8.5) pari al 72,5% nel 2021, superiore di 9,8 punti percentuali al valore Italia. Nonostante ciò, si riporta una valutazione negativa in quanto l'indicatore negli ultimi 3 anni è diminuito di 1,3 punti percentuali. Situazione simile avviene anche per il numero di NEET (target 8.6): nonostante la quota minore di NEET rispetto al dato nazionale (nel 2021 -5,5 punti percentuali), Trento riporta un giudizio negativo dovuto al peggioramento dell'indicatore. In entrambi i casi sono da monitorare gli effetti dopo gli anni della pandemia.

Riguardo all'intensità di ricerca (target 9.5), Trento presenta un livello simile al valore italiano. La valutazione di breve periodo è negativa poiché tra il 2015 e il 2020 la quota di ricerca sul PIL è

diminuita di 0,1 punti percentuali. Al contrario, negli ultimi 15 anni, si è registrato un incremento di 0,6 punti percentuali. Se dovesse continuare con questa intensità, sarebbe in grado di avvicinarsi significativamente all'obiettivo.

La Provincia risulta indietro rispetto alla copertura della rete Gigabit (target 9.c). Nel 2019, si attesta al 20,0%, dato inferiore di oltre 12 punti al dato nazionale.

Trento presenta una produzione di rifiuti nel 2020 simile all'Italia (target 12.4). Rispetto al 2019 i rifiuti pro-capite sono diminuiti di 32,0 kg. Nonostante questo miglioramento, nel breve periodo si riporta una valutazione negativa causata dal peggioramento complessivo della realtà della Provincia.

Prevalente dimensione istituzionale

TARGET	OBIETTIVI QUANTITATIVI	TERRITORIO	VALORE ULTIMO ANNO DISPONIBILE	BREVE PERIODO	LUNGO PERIODO
16.3	Entro il 2030 azzerare il sovraffollamento negli istituti di pena	Italia	106,5 % (2021)	↑	↓
		Trento	72,9 % (2021)	✓	✓
16.7	Entro il 2026 ridurre la durata media dei procedimenti civili del 40% rispetto al 2019	Italia	426,0 giorni (2021)	↓	:
		Trento	194,0 giorni (2021)	↓	:

Trento ha raggiunto l'obiettivo relativo alla capienza massima degli istituti di pena (target 16.3). Nel 2021 si attesta al 72,9%.

Per la durata dei procedimenti civili (target 16.7), Trento si caratterizza per un risultato inferiore alla media nazionale (194 contro 426 giorni). Tuttavia, riporta una valutazione negativa, in quanto tra il 2016 e il 2021 si registra un aumento della

durata dei procedimenti civili pari a 47 giorni, che allontana il territorio dall'obiettivo previsto.